

## Veille économique du marché de la location longue durée

### Les chiffres du SNLVLD au 1<sup>er</sup> trimestre 2011<sup>(1)</sup>

Le SNLVLD publie les chiffres du parc roulant de ses adhérents qu'il estime représentatifs à 97% de l'activité du secteur.

#### Mises à la route : une bonne entrée en matière pour 2011

Avec 95 856 mises à la route enregistrées au cours du 1<sup>er</sup> trimestre 2011, soit +6.1% par rapport au même trimestre de l'année précédente, l'activité de LLD débute l'année sur une note positive.

Comme au trimestre précédent, la dynamique de mises à la route a bénéficié, au cours du trimestre qui s'est achevé, du double effet de la conquête toujours dynamique d'une part et du mouvement particulièrement important de renouvellement du parc d'autre part. Ce dernier s'explique toujours en grande partie par le contrecoup mécanique de la politique de prolongations des contrats en 2009.

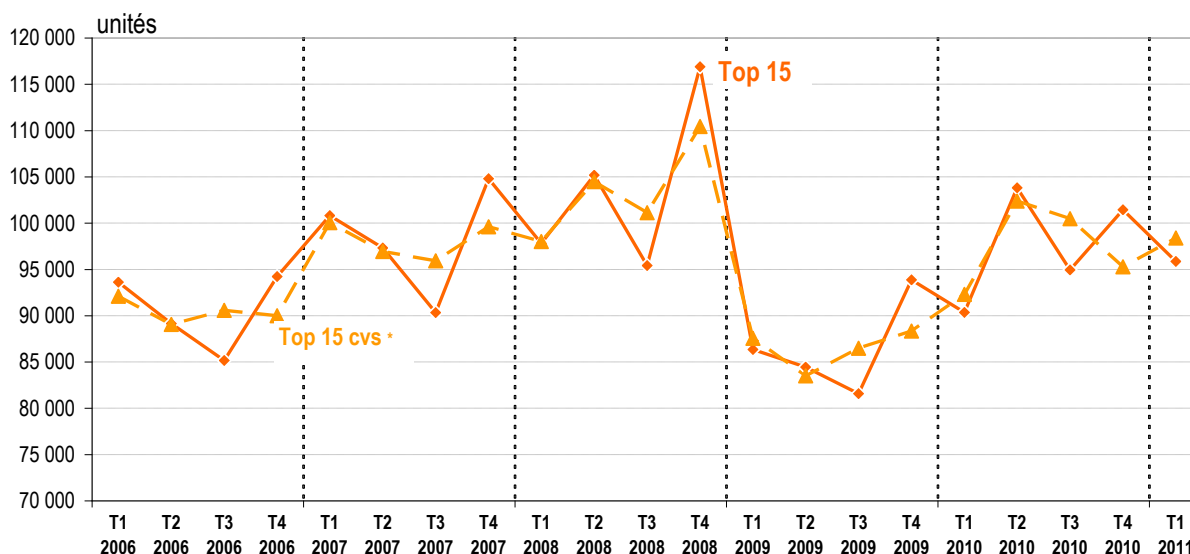
En données corrigées des variations saisonnières, cette performance présage d'une année 2011 qui devrait rester dynamique avec une accélération notable après deux trimestres de consolidation.

#### Statistiques des mises à la route LLD<sup>(2)</sup>

	Nombre d'unités	% par rapport au parc	Évolution par rapport à la même période de l'année précédente
Au 31.03.10	90 349	8.3%	4.6%
Au 30.06.10	103 805	9.4%	22.9%
Au 30.09.10	94 939	8.5%	16.3%
Au 31.12.10	101 438	9.1%	8.1%
Au 31.03.11	95 856 (p)	8.7% (p)	6.1% (p)

#### Mises à la route trimestrielles

(données brutes et corrigées des variations saisonnières)



\* données corrigées des variations saisonnières

Source : BIPE d'après SNLVLD

(1) Chiffres provisoires (p)

(2) Uniquement TOP 15

LLD : Location Longue Durée (véhicules financés) hors clients particuliers.

Fleet Management : prestation incluant obligatoirement un contrat de maintenance et une autre prestation (carte carburant, pneumatiques, assurance ...)

## Veille du marché de la Location Longue Durée – 1<sup>er</sup> trimestre 2011

### Parc LLD : consolidation à haut niveau.

Pour le 2<sup>ème</sup> trimestre consécutif, l'activité de LLD a connu une baisse des volumes de parc. Avec 1 130 789 véhicules en circulation au 31 mars 2011, les volumes en LLD se sont contractés de près de 0.7% (t/t).

La profession subit directement la fin des retours massifs des prolongations de contrats consenties au plus fort de la crise, et ce malgré des volumes de mises à la route (+6.1%) qui ont également profité du renouvellement des parcs. L'accélération des livraisons des trimestres précédents a ainsi joué sensiblement sur la performance du T1 tandis que les volumes de véhicules restitués ont continué de grimper pour le 4<sup>ème</sup> trimestre consécutif. Cette tendance est amplifiée par l'allongement des délais de livraison. Les loueurs ne pouvant pas toujours mettre à la route l'ensemble des commandes enregistrées.

Les perspectives restent cependant très positives puisque l'effet des prolongations de contrats tend à s'estomper alors même que les loueurs ont réussi à conserver un niveau de parc historiquement élevé.

Parc LLD <sup>(1)</sup>	Nombre d'unités	Évolution au cours du trimestre	Evolution depuis le début d'année en cours	Évolution sur les 12 derniers mois
Au 31.03.10	1 111 974	0.1%	0.1%	0.9%
Au 30.06.10	1 131 611	1.8%	1.9%	2.6%
Au 30.09.10	1 138 690	0.6%	2.5%	3.0%
Au 31.12.10	1 138 354	0.0%	2.5%	2.5%
Au 31.03.11	1 130 789 (p)	-0.7% (p)	-0.7% (p)	1.7% (p)

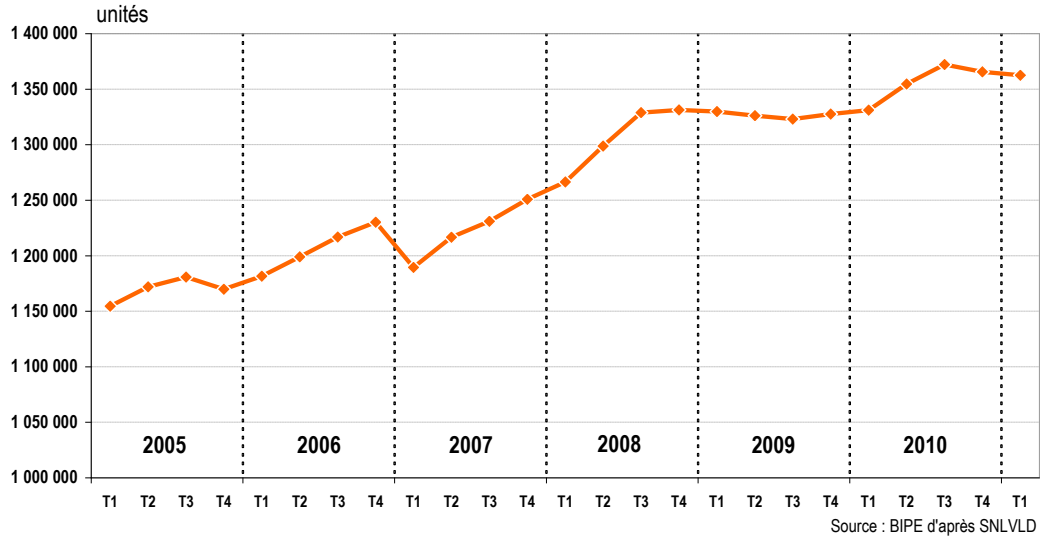
Parc en Fleet Management	Nombre d'unités	Évolution au cours du trimestre	Evolution depuis le début d'année en cours	Évolution sur les 12 derniers mois
Au 31.03.10	219 101	1.0%	1.0%	-3.9%
Au 30.06.10	223 029	1.8%	2.8%	-0.2%
Au 30.09.10	233 531	4.7%	7.6%	7.3%
Au 31.12.10	227 270	-2.7%	4.7%	4.7%
Au 31.03.11	231 731 (p)	2.0% (p)	2.0% (p)	5.8% (p)

Parc total géré Top 15 au 31.03.11	LLD	Fleet Managemet	Total
DIAC	172 347	94 728	267 075
ALD	201 532	56 939	258 471
ARVAL	209 951	5 614	215 565
CREDIPAR	188 016	25 048	213 064
LEASEPLAN	98 949	633	99 582
GE	59 416	28 872	88 288
PARCOURS	41 920	-	41 920
FAL	23 447	9 956	33 403
ING	28 812	-	28 812
ATHLON	13 097	8 065	21 162
VW BANK	19 851	-	19 851
ALPHABET	17 459	-	17 459
UCALEASE	11 839	994	12 833
CMCIC	9 948	334	10 282
GCE	9 739	-	9 739
VEHIPOSTE <sup>(2)</sup>	68 664	272	68 936
BUSINESS PARTNER <sup>(2)</sup>	18 687	590	19 277
<b>Total</b>	<b>1 106 323 (p)</b>	<b>231 183 (p)</b>	<b>1 337 506 (p)</b>

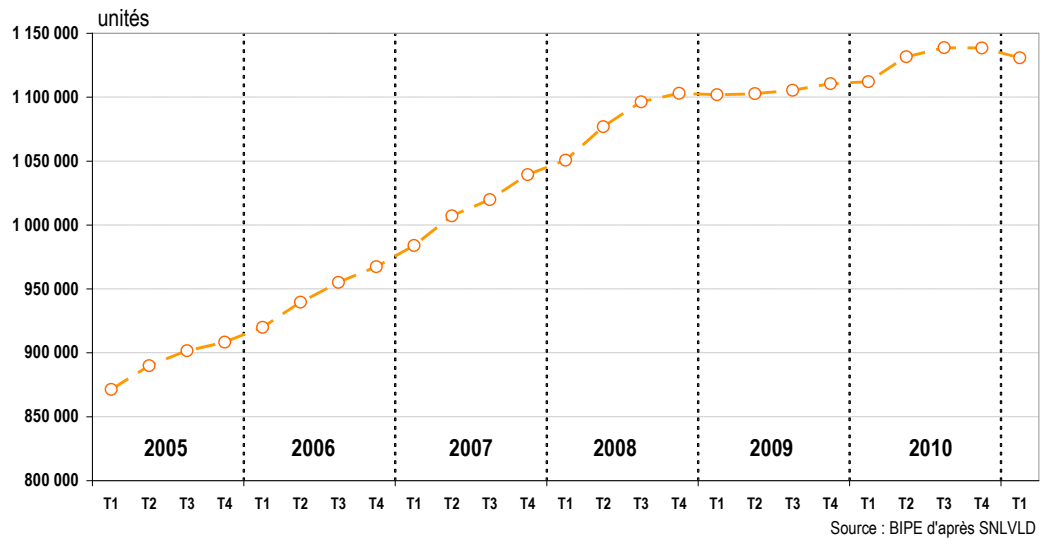
(1) Données de parc retraitées à périmètre constant comparable

(2) Chiffres déjà comptabilisés dans des entreprises du TOP 15

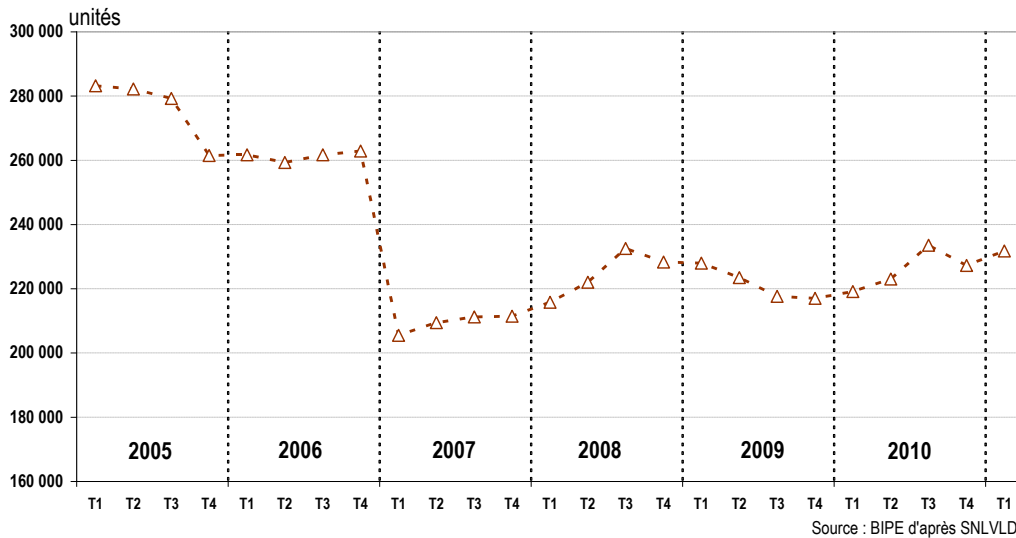
**Parc total géré (LLD + Fleet Management)**



**Parc LLD**



**Parc Fleet Management**



## Contexte macroéconomique au T1 2011 – Prévisions 2011

Bien que l'ensemble des observateurs attendait un rebond d'activité au premier trimestre, la performance de l'économie française a néanmoins surpris par sa vigueur. A l'exception du solde commercial, l'ensemble des postes macroéconomiques a porté la croissance du PIB au T1 2011 (+1.0% t/t).

Dans ce mouvement vers l'avant, les entreprises ont d'ailleurs joué un rôle essentiel puisqu'avec près de 1.9% de croissance en glissement trimestriel, l'investissement des entreprises a connu une forte accélération (+0.8% t/t au T4 2010). Et si la performance pourrait se ralentir modérément dans les prochains mois (les bonnes nouvelles du premier trimestre ont été largement liées aux effets « prime à la casse », grâce aux livraisons des commandes passées en fin d'année), la contribution des entreprises à la croissance française devrait elle restée forte.

Côté entreprises, on devrait voir dans les prochains trimestres un prolongement du mouvement de restockage sur l'ensemble du territoire, mais aussi un investissement toujours important lié au besoin évident de renouvellement de l'outil de production vieillissant, conséquence des effets de la crise désormais derrière nous. Dans le même temps, les derniers espoirs d'un allègement de la fiscalité se sont estompés avec les difficultés rencontrées pour l'équilibre des soldes publics.

Toutefois, si l'ensemble des acteurs privés et publics tireront à la hausse la croissance française, la performance par branche d'activité ne sera pas uniforme. Il conviendra donc de rester vigilant à l'impact de chacune d'entre elles sur l'activité de location longue durée (présente dans l'industrie, la construction et les services). Dans ce contexte, l'industrie des biens intermédiaires et d'équipement, ainsi que l'immobilier, les services aux entreprises et les services financiers devraient connaître les croissances les plus solides en 2011 (voir tableau plus bas).

Mais les risques ne sont pas exclus pour autant. Au regard de leurs perspectives respectives d'évolution des stocks, de leurs taux d'utilisation des capacités de production, de la disponibilité d'un outil de production compétitif, des difficultés de recrutement et des problèmes d'organisation du marché du travail, de l'évolution des marchés financiers, mais également du positionnement du secteur dans le cycle d'activité, les secteurs de l'électricité, de gaz et de l'eau et des activités de raffinage devront faire l'objet d'une vigilance accrue par l'ensemble des acteurs de la LLD (voir graphique plus bas).

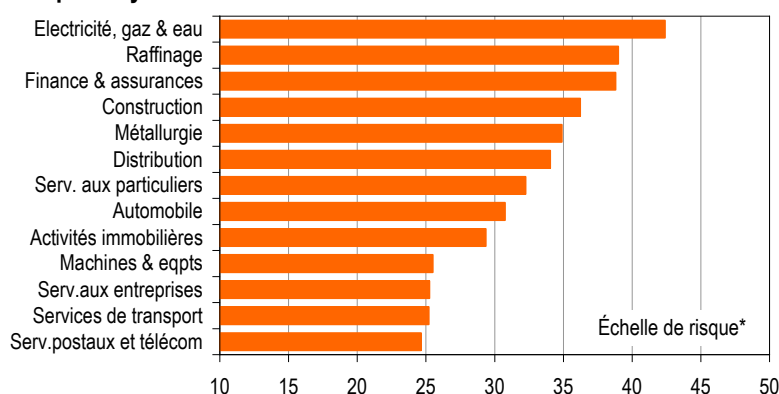
En résumé, la croissance française devrait rester proche de +1.7% en 2011 bénéficiant du soutien important de l'investissement des entreprises françaises (+3.4%). Avec les effets des retours de prolongations qui tendent à se réduire dès à présent, l'activité de LLD pourra donc profiter de sous-jacents macroéconomiques solides pour tirer à la hausse ses volumes d'affaires.

### France : en % (n/n-1)

Production par branche	2010	2011 (p)	2012 (p)
<b>Industrie</b>	<b>5.6</b>	<b>3.9</b>	<b>2.3</b>
Energie	-0.2	0.2	0.1
Biens intermédiaires	8.5	5.0	3.9
Biens d'équipement	6.2	4.6	4.2
Automobile	13.4	13.1	1.5
Biens de consommation	1.1	-0.1	0.0
<b>Construction</b>	<b>-3.6</b>	<b>1.0</b>	<b>4.0</b>
<b>Services</b>	<b>2.0</b>	<b>2.0</b>	<b>2.1</b>
Commerce	1.9	1.7	1.3
Transports	1.8	1.8	2.1
Services financiers	4.0	4.3	4.2
Immobilier	1.6	2.4	3.0
Services aux entreprises	2.9	2.5	3.7
Administration publique	1.1	0.5	-0.1
Education et santé	1.3	1.1	0.6
Services aux particuliers	1.5	1.0	0.6
<b>Production totale</b>	<b>2.6</b>	<b>2.4</b>	<b>2.3</b>

Source : BIPE

### Risque moyen sur l'activité sectorielle en France à l'horizon T1 2012



Source : BIPE

**SNLVLD**  
La location, le choix de gestion.

71, Rue des Desnouettes –  
75724 Paris Cedex 15 - Tél. : +33 (0)1 53 68 40 40 - Fax : +33 (0)1 53 68 40 99  
www.snlvld.com